



RAPPORT D'ACTIVITÉ 2023

ASSEMBLÉE GÉNÉRALE DU 26/10/2024

Édito

Bonjour à tou·te.s,

Nous avons le plaisir de vous transmettre le dernier rapport d'activité de l'AVF, qui vous présente notre année 2023.

Depuis notre dernière Assemblée Générale, l'AVF a continué à œuvrer pour l'alimentation végétale en France. En début d'année, après la démission d'Elodie Vieille Blanchard, que nous remercions à nouveau pour son apport à l'AVF, les projets existants se sont déroulés dans la continuité et la nouvelle présidence a engagé l'association vers de nouveaux horizons. Voici, en résumé, les nombreux accomplissements pour notre association depuis l'année dernière:

- La publication de notre enquête sur l'application de la loi Egalim, qui a reçu une bonne couverture médiatique et nous donne de puissants arguments pour réclamer d'aller plus loin dans l'accompagnement de la restauration collective scolaire
- La validation et la préparation du recouplage de ViraGe avec l'adhésion, et la disparition de la distinction dons/adhésions qui seront effectif en fin d'année 2024 : un chantier important pour le pôle générosité du Public et ViraGe, bravo à elles !
- Toujours un grand dynamisme des groupes locaux, avec la création de 3 nouveaux groupes, et le développement de nombreux projets menés par les équipes déjà en place, telle que la "Fresque de l'alimentation végétale" : merci à tous nos bénévoles de faire vivre l'AVF localement et au plus proche des français-es
- La refonte du site 1-2-3 Veggie, pour accompagner au mieux les français-es dans la végétalisation de leur alimentation, en lien avec les commissions Ecologie et Nutrition-Santé, et qui sera disponible en fin d'année
- La poursuite de la réflexion budgétaire pour assainir les finances de l'AVF et développer notre association de manière durable. Pour cela, nous avons notamment restructuré le pôle V-Label pour développer son chiffre d'affaires, et avançons sur le recrutement d'une directrice du développement
- Et bien sûr, au quotidien, un suivi de l'actualité politique pour faire entendre notre voix, une communication sur les actualités du végéta*isme, et tout le travail nécessaire pour faire fonctionner l'AVF.

Merci donc à toutes les salariées, actuelles comme précédentes, pour leur travail au quotidien. Et merci à vous tous et toutes : c'est grâce à votre soutien que nous pouvons mener toutes ces actions !



Mathieu Nollet
Président de l'AVF



Jérôme Guilet
Vice-président de l'AVF

Sommaire

Rapport moral 2023	4
Générosité du public	5
Groupes locaux	7
Communication	8
Revue ViraGe	9
1·2·3 Veggie	10
Végécantines	12
Commissions Écologie et Nutrition-Santé	14
Rapport financier 2023	15

Rapport moral 2023

Générosité du public



Ana Senn
Coordinatrice générale et responsable du développement



Mathilde Micléa
Chargée de mission Dons et Adhésions



[Vidéo](#) de notre campagne de fin d'année 2023

En 2023, dans une période marquée par l'accentuation de la baisse du pouvoir d'achat affectant l'ensemble du secteur associatif, les recettes liées aux dons, adhésions et abonnements ont connu une baisse de 19%.

À noter : la baisse du montant des dons collectés en 2023 est relative à l'absence de dons d'une entreprise mécène ayant fait des dons importants en 2021 et 2022.

Recettes	2022	2023	Evolution	2024 (au 23/10)
Dons	54 821 €	27 525 €	-50%**	26 760 €
Adhésions	99 468 €	95 782 €	-4%	66 035 €
Abonnements à ViraGe*	7 738 €	7 140 €	-8%	4 360 €
<i>Total</i>	162 027 €	130 447 €	-19%	97 155 €

*abonnements seuls (hors formule couplée adhésion + abonnement)

**baisse liée à l'absence de don d'une entreprise mécène

Bilan sur l'année 2023

2 530 adhérent-es

309 adhésions ponctuelles / total : 17 049 € / montant moyen par paiement : 54 €

2 221 adhésions régulières / total : 78 733 € / montant moyen par paiement : 20 €

83 donateur-ices

69 dons ponctuels / total : 25 352 € / montant moyen par paiement : 291 €


14 dons réguliers / total : 2 173 € / montant moyen par paiement : 26 €


 **242 contributeur-ices aux financements participatifs** (crowdfunding "Véganes : nous avons le droit de manger !" + Calendrier de l'Avent 1% for the Planet)


total : 18 184 € / montant moyen par paiement : 72 €


2 223 abonné-es à ViraGe

Projets en cours et à venir

 **Recouplage** de l'adhésion et de l'abonnement à la revue ViraGe, pour simplifier la gestion et rendre ViraGe plus accessible

 Evolution des modalités d'adhésion (suppression de la **distinction don et adhésion** et changement du **montant minimum** d'adhésion)

 **Refonte du formulaire de soutien** en ligne et en format papier en accord avec les précédents points

 Création d'un **espace adhérent**

 Finalisation de la création du **fonds de dotation**

 **Montée en compétences** du pôle (en continu)

Groupes locaux



Céline Joseph
Responsable Groupes
Locaux



Natasha Mazzacaro
Chargée de mission
Groupes Locaux



Coline Pérochaud
Chargée de mission
entrante



Ange Tadonki
Chargée de mission
sortante

L'année 2023 et le début de l'année 2024 ont été marqués par la création de plusieurs nouveaux groupes locaux : à Flagny (77), à Pau (64) et à Lillers (62), par l'essor des groupes existants et par la deuxième édition du week-end des groupes locaux, qui a fédéré et apporté du soutien à tout le réseau AVF. Actuellement l'AVF compte 21 groupes locaux.

Plus de 190 actions ont été réalisées entre septembre 2023 et septembre 2024. Entre stands d'information, rencontres conviviales, prix littéraires et des activités spécifiques à chaque département, les actions ont eu un impact direct sur le territoire.

La nouvelle édition du week-end des groupes locaux et les réunions mensuelles en visio ont permis de consolider le lien entre tous les acteurs de l'AVF, et de renforcer la formation des responsables et des bénévoles des groupes locaux.



Groupe local parisien lors d'un atelier de cuisine



Week-end 2024 des groupes locaux

Communication



Karine Vernette
Responsable éditorial



Céline Joseph
Responsable Comm.



Natasha Mazzacaro
Chargée de mission Comm.



Jeanne Soulier
Chargée de Comm. entrante



Elena Mogore
Chargée de Comm. sortante

Nous avons eu une forte activité sur les réseaux sociaux marquée par les événements de l'année et notamment les Jeux Olympiques de Paris en 2024 qui ont été l'occasion de traiter du thème de l'alimentation végétale et du sport. Cette présence forte sur les réseaux a permis d'accroître notre visibilité avec l'augmentation du nombre d'abonné.es sur tous nos canaux. Notre activité éditoriale a aussi augmenté avec des communiqués de presse remarquables, des tribunes dans de grands médias et des interviews diffusées sur des médias engagés.

CEDH



EGalim



ÉLECTIONS EUROPÉENNES ET NATIONALES



Revue *ViraGe*



Karine Vernette
Rédactrice en chef de ViraGe



Exigeant sur la qualité de l'information et de la rédaction, ViraGe est un magazine à part entière, sans équivalent. Il a pour mission d'être le média de référence pour tous les aspects de des alimentation végétales : conseils pratiques, écologie, nutrition, société, culture, personnalités inspirantes... La revue de l'AVF décrypte trois fois par an l'actualité végé.

Un travail de modernisation de la revue *ViraGe* est en cours depuis le dernier trimestre de 2023 avec l'arrivée de la nouvelle graphiste de la revue, Julie Savigneux. L'objectif est d'avoir un **magazine plus agréable à lire et à feuilleter**, qui laisse progressivement plus de place à des contenus susceptibles d'intéresser et de soutenir les personnes en transition. Il y a ainsi une attention particulière donnée à l'illustration associée à des textes moins denses et un embellissement du cahier pratique.

La revue est mise en valeur sur tous les canaux de communication de l'AVF et ses articles nourrissent la communication, la réflexion de l'association, les échanges avec la communauté.



1·2·3 Veggie



Emilie Leblanc
Responsable 1·2·3 Veggie

En 2023, onze ateliers de cuisine en ligne ont eu lieu avec 132 participant-es au total. Des animations en live sur Instagram ont été mises en place et notamment sur le thème de l'alimentation végétale pour les sportifs.

Fin 2023, le calendrier de l'avent du 1% pour la Planète a mis en avant le pôle cuisine de l'AVF dans le cadre d'une levée de fonds destinée à réaliser une refonte de son site web. Avec l'objectif de permettre une expérience utilisateur plus facile, plus intuitive et qui réponde véritablement aux besoins des personnes en transition, le nouveau site sera lancé avant fin 2024.



V-Label



Sophie Minivielle
Responsable V-Label
V-Label entrante



Charlotte Kleitz
Chargée de mission
V-Label

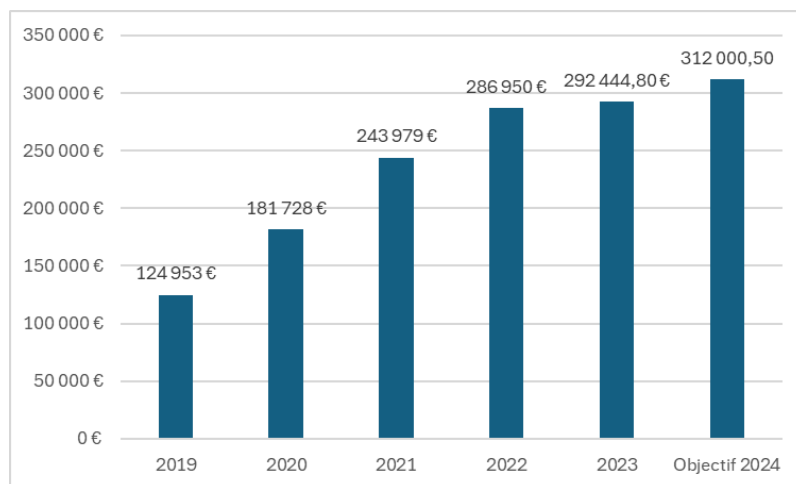


Luciana Mourched
Chargée de développement
commercial V-Label



Astrid Lefournier
Responsable
sortante

En 2023, le pôle V-Label a poursuivi sa croissance. En tout, 1166 produits bénéficient du V-Label en France. Le premier semestre de 2024 a été marqué par la mise en place de la restructuration du pôle en vue de développer son portefeuille clients et son chiffre d'affaires. L'équipe a été renouvelée et compte désormais trois salariées.



Végécantines



Alix Mennella
Responsable Végécantines



Héloïse Bascou
Ancienne
stagiaire et bénévole



Astrid Prévost
Responsable sortante



Camille Serny
Chargée d'étude sortante

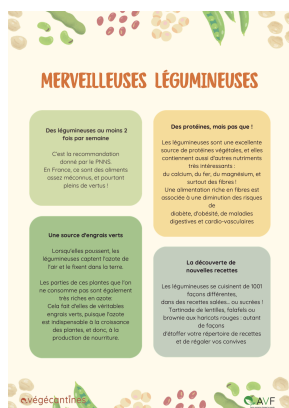
L'étude EGAlim, réalisée en 2023 et dont l'objectif a été de faire le point sur l'application de la loi EGAlim (obligation d'un repas végétarien hebdomadaire dans les cantines scolaires), a été publiée début 2024. Six cents collèges et lycées de France ont été consultés. Les résultats montrent que près de 40% des établissements du secondaire n'appliquent pas la loi et que l'accompagnement par l'État est jugé insuffisant par près des 2/3 des établissements.

Par ailleurs, le travail de Veg'action, un réseau d'entraide des acteurs engagés pour les menus végés en restauration scolaire, a été poursuivi. Entre novembre 2023 et juin 2024, sept sessions d'échange ont été organisées.

Après le renouvellement de l'équipe en 2024, le site Internet du pôle a subi une refonte avec une nouvelle charte graphique et la création de nombreux supports de communication et de sensibilisation téléchargeables dans un but de professionnalisation de l'image du pôle pour mieux correspondre aux attentes des professionnels de la restauration collective.

En partenariat avec le réseau de distribution de paniers anti-gaspi **Linkee Entraide Etudiante**, le pôle a publié un livret de recettes végétales destiné à ses bénéficiaires.

Deux autres partenariats ont été mis en place : avec **Pédagogie Cantine Verte** sur l'accompagnement des familles et la formation des enfants à l'alimentation végétale ; et avec la plateforme **Rest'Eco**.



Végépolitique



Alix Mennella
Responsable Végépolitique



Astrid Prévost
Responsable sortante

En 2023 et 2024, l'AVF a continué de renforcer son activité politique, qui s'est organisée autour de plusieurs actions phares et temps forts:

- la publication de plusieurs tribunes autour des enjeux de l'alimentation végé
- une action auprès de la Cours Européenne des Droit de l'Homme ayant pour objectif de faire reconnaître l'accessibilité à l'alimentation végane comme un droit fondamental dans le cadre d'un procès mené par un ancien détenu
- le co-portage, avec d'autres organisations, du recours auprès du Conseil d'État et de la CJUE dans le cadre de l'interdiction des appellations "steak", "jambon" pour les alternatives végétales
- l'analyse du positionnement des partis candidats aux Élections européennes et la diffusion du manifeste de l'Union Végétarienne Européenne afin d'interpeller les candidats européens sur la végétalisation de l'alimentation
- la rédaction de plusieurs questions au gouvernement et d'amendements parlementaires



Commissions Écologie et Nutrition-Santé



Anna Labarre
Coordinatrice de la commission Écologie



Loïc Blanchet-Mazuel
Coordinateur de la commission
Nutrition-Santé

En 2023 et 2024, les commissions d'expertise de l'AVF ont œuvré au service de la revue ViraGe, avec de très nombreuses contributions notamment sur le dossier du numéro 18 sur les océans et l'antibiorésistance et l'élevage. Elles ont aussi apporté leur relecture pour les contenus de l'AVF.

La commission Ecologie a assuré la présence et la participation à des événements divers : Estivales de la condition animale, festival Do Veggje Fa sol à Noisiel, Musée sauvage à Argenteuil. La commission Nutrition-Santé a notamment collaboré avec l'équipe salariée sur la mise à jour des contenus santé du nouveau site 1-2-3 Veggje et a participé à des émissions télévisées sur le lien entre santé et alimentation végétale.



Le nourrisson, existe-t-il un lait végétal spécifique? Réponse du dr Blanchet-Mazuel Coordinateur bénévole de la commission Nutrition-Santé au sein de l'AVF, l'association végétarienne de France.



02 min

Le 5 avril 2024

Rapport financier 2023



Philippe Limbourg
Trésorier de l'AVF

Le contexte général de l'Association au cours de l'exercice 2023 a été la sécurisation financière à court terme, le maintien des bases de l'équilibre économique, dans la poursuite de sa mission, dans le contexte de changements au sein du Conseil d'Administration.

Un prêt obtenu de ProVeg a apporté la sécurité immédiate indispensable et le cap du redressement est tenu, mais à un rythme inférieur aux besoins impulsés par la situation de déséquilibre accumulé des fonds propres.

L'option de modèle économique retenue est l'investissement dans une équipe permettant la réalisation des missions en phase avec le développement des ressources financières nécessaires à la fois au financement de l'activité, au remboursement dudit prêt et à la reconstitution de fonds propres, avec une réserve de trésorerie.

Analyse globale des comptes

Ci-après les commentaires principaux sur les comptes présentés ci-dessous.

A l'actif du bilan, la variation significative est dans les disponibilités consolidées par l'obtention de la première tranche de prêt de cinquante mille euros, la seconde tranche équivalente étant prévue pour le premier semestre 2024.

Au passif, le fait majeur est la situation des fonds propres négatifs, cumulant la succession des résultats négatifs, ayant consommé et dépassé les fonds propres statutaires. L'équilibre global du bilan tenant à l'augmentation des dettes financières, fournisseurs, fiscales et sociales.

Le résultat marque une amélioration encourageante de quarante-quatre mille euros, mais demeure négatif de soixante-cinq mille euros.

Au détail du réel 2023, on peut noter :

- La baisse de cotisations et dons de trente-six mille euros,
- L'amélioration de vingt-cinq mille euros des subventions octroyées,
- Diverses charges réduites de trente-sept mille euros,
- Une baisse de l'impôt société de neuf mille euros.

Point budgétaire

- **2023**

En comparaison avec le budget qui était prévu pour 2023, le résultat ne s'améliore que de la moitié de l'objectif (quarante-quatre mille euros au lieu de quatre-vingt-huit mille euros). Les retards de produits marquants portent sur les dons et cotisations, ainsi que le revenu V-Label. Ils sont compensés en partie par de moindres coûts en salaires et charges et par la récupération d'un trop versé sur la redevance V-Label, ainsi que par la baisse obtenue de l'impôt société.

- **2024**

Le budget 2024 repose pour les produits sur une cible de reprise des dons et cotisations, une très nette amélioration des subventions et une légère reprise des revenus du V-Label. Pour les charges, il est prévu une augmentation de la masse salariale pour couvrir le remplacement de quelques départs, nécessitant des périodes de biseau pour la continuité des activités et la remontée de la redevance V-Label à son niveau normal.

Cela se traduit au global des produits pour six cent quarante mille euros, des charges avant impôt société de six cent quarante neuf mille euros, donnant un résultat négatif net de dix-huit mille euros.

			2022	2023	
<u>BILAN ACTIF</u>	Brut	Amort.	Net	Net	
ACTIF IMMOBILISE	23 886	15 950	7 936	6 276	
ACTIF CIRCULANT			164 502	196 309	
Stocks et en-cours			8 336	6 266	
. Créances clients, usagers et comptes rattachés			36 839	32 342	
. Autres			20 907	30 023	
Disponibilités			76 928	113 971	←
Charges constatées d'avance			19 493	13 707	
<u>TOTAL GENERAL ACTIF</u>			170 439	202 585	
<u>BILAN PASSIF</u>					
FONDS PROPRES			-122 680	-188 161	
Fonds propres statutaires			208 712	208 712	
Report à nouveau			-222 514	-331 392	←
Excédent ou déficit de l'exercice			-108 878	-65 481	←
PROVISIONS			11 000	11 000	
DETTES & PCA			282 119	379 746	
Emprunts et dettes				50 000	←
Dettes fournisseurs			42 915	68 783	
Dettes fiscales et sociales			102 480	127 648	
Autres dettes			1 882		
Produits constatés d'avance			134 842	133 315	
<u>TOTAL GENERAL PASSIF</u>			170 439	202 585	

	2022	2023	
<u>COMPTE DE RÉSULTAT</u>	Total	Total	Variation
PRODUITS D'EXPLOITATION	510 165	508 349	-1 816
Cotisations	187 088	150 944	-36 144
Ventes de biens	3 302	6 624	3 322
Ventes de prestations de services	4 875	5 521	646
Concours publics et subventions d'exploitation	27 074	51 958	24 884
Transferts de charges	877	1 869	992
Autres produits	286 950	291 433	4 483
CHARGES D'EXPLOITATION	609 245	572 505	36740
Achats de marchandises	108	907	-799
Variations stocks	-3 341	2071	-5 412
Autres achats et charges externes	176 904	187 144	-10 240
Impôts, taxes et versements assimilés	2 000	3 268	-1 268
Salaires et traitements	271 416	266 461	4 955
Charges sociales	103 810	84 810	19 000
Dotations amortissements et dépréciations	12 926	2 586	10 340
Autres charges	45 423	25 258	20 165
RESULTAT FINANCIER	27	20	-7
RESULTAT COURANT avant impôts	-99 053	-64 136	-34 917
RESULTAT EXCEPTIONNEL		-182	-182
Impôts sur les bénéfices	9 825	1 163	-8 662
<u>RESULTAT NET</u>	-108 878	-65 181	43 697

Analyse du réel 2023 / budget

	2022	variation	budget 2023	réel 2023	
PRODUITS D'EXPLOITATION					
<i>Cotisations</i>	187 088	2 912	190 000	150 944	←
<i>Vente de biens</i>	3 302	-302	3 000	6 624	
<i>Vente de services</i>	4 875	125	5 000	5 521	
<i>Concours publics, subventions</i>	27 074	12 926	40 000	51 958	←
<i>Transferts de charge</i>	876	-876	0	1 869	
<i>Utilisation de fonds dédiés</i>	0	0	0		
<i>Redevance V-Label</i>	286 950	53 050	340 000	291 433	←
<i>Divers</i>	0	0			
<i>Dons manuels affectés</i>	0	0			
S/TOTAL	510 165	67 835	578 000	508 349	
CHARGES D'EXPLOITATION					
<i>Achats marchandises</i>	108	-192	300	907	
<i>Variation stock</i>	-3 341	-3 341	0	2071	
<i>Autres achats et charges externes</i>	176 904	-3 096	180 000	187 144	
<i>Impôts et taxes divers</i>	2 000	0	2 000	3 268	
<i>Salaires et traitements</i>	271 416	-3 584	275 000	266 461	←
<i>Charges sociales</i>	103 810	-1 190	105 000	84 810	←
<i>Dotation amortissements</i>	1 926	-74	2 000	2 586	
<i>Dotation provisions</i>	11 000			0	
<i>Report en fonds dédiés</i>	0	0			
<i>Autres charges (redevance V-Label)</i>	45 422	2 422	43 000	25 258	←
S/TOTAL	609 245	1 945	607 300	572 505	
RESULTAT D'EXPLOITATION	-99 080	69 780	-29 300	-64 156	
RESULTAT FINANCIER	27	-27	0	20	
RESULTAT COURANT AVANT IMPÔTS	-99 053	69 753	-29 300	-64 136	
RESULTAT EXCEPTIONNEL	0	20 000	20 000	-182	
<i>Impôt / bénéfices (activité commerciale)</i>	9 825	2 175	12 000	1 163	←
RESULTAT NET	-108 878	87 578	-21 300	-65 181	

BUDGET 2024

COMPTE DE RÉSULTAT	2022		2023		2024
	Réel	Variation	Réel	Variation	Budget
PRODUITS D'EXPLOITATION	510 165	-1 816	508 349	131 651	640 000
Cotisations	187 088	-36 144	150 944	2 056	153 000
Ventes de biens	3 302	3 322	6 624	-3 124	3 500
Ventes de prestations de services	4 875	646	5 521	-4 021	1 500
Concours publics et subventions d'exploitation	27 074	24 884	51 958	110 042	162 000
Transferts de charges	877	992	1 869	-1 869	
Autres produits	286 950	4 483	291 433	28 567	320 000
CHARGES D'EXPLOITATION	609 245	36740	572 505	76 495	649 000
Achats de marchandises	108	-799	907	93	1 000
Variations stocks	-3 341	-5 412	2 071	- 2 071	-
Autres achats et charges externes	176 904	-10 240	187 144	856	188 000
Impôts, taxes et versements assimilés	2 000	-1 268	3 268	- 268	3 000
Salaires et traitements	271 416	4 955	266 461	33 539	300 000
Charges sociales	103 810	19 000	84 810	25 190	110 000
Dotations amortissements et dépréciations	12 926	10 340	2 586	- 586	2 000
Autres charges	45 423	20 165	25 258	19 742	45 000
				-	
RESULTAT FINANCIER	27	-7	20	- 20	-
RESULTAT COURANT avant impôts	-99 053	-34 917	64 136	55 136	- 9 000
RESULTAT EXCEPTIONNEL		-182	182	182	-
				-	
Impôts sur les bénéfices	9 825	-8 662	1 200	7 800	9 000
				-	
RESULTAT NET	-108 878	43 697	65 518	47 518	- 18 000